



Índices de precios

Vol. 10, n° 15

Índice de precios al consumidor (IPC)

Abril de 2026



Ministerio
de Economía
República Argentina



indec
Instituto Nacional de
Estadística y Censos

Índice de precios al consumidor. Cobertura nacional

Abril de 2026

Instituto Nacional de Estadística y Censos

Dirección: Pedro Ignacio Lines

Dirección Técnica: Carolina Andrea Plat

Dirección General de Difusión y Comunicación: Sandra Fernández Gallo

Dirección de Comunicación: Gonzalo Grandis

Coordinación de Producción Gráfica y Editorial: Marcelo Costanzo

Este informe técnico fue producido por los equipos de trabajo de:

Dirección de Índices de Precios de Consumo

Josefina Rim

Coordinación de Índices de Precios de Consumo

Marcela Almeida

Direcciones Provinciales de Estadística integrantes del SEN



Esta publicación utiliza una licencia Creative Commons.
Se permite su reproducción con atribución de la fuente.

Buenos Aires, mayo de 2026

Signos convencionales:

- * Dato provisorio
- ° Dato estimado por extrapolación, proyección
- i Dato estimado por imputación
- u Dato de calidad inferior al estándar
- Cero absoluto
- . Dato no registrado
- ... Dato no disponible a la fecha de presentación de los resultados
- /// Dato que no corresponde presentar
- s Dato confidencial por aplicación de las reglas del secreto estadístico

Publicaciones del INDEC

Las publicaciones editadas por el Instituto Nacional de Estadística y Censos pueden ser consultadas en www.indec.gov.ar y en el Centro Estadístico de Servicios, ubicado en Av. Presidente Julio A. Roca 609 C1067ABB, Ciudad Autónoma de Buenos Aires, Argentina. El horario de atención al público es de 9:30 a 16:00.

También pueden solicitarse al teléfono (54-11) 5031-4632

Correo electrónico: ces@indec.gov.ar

Sitio web: www.indec.gov.ar

X: [@INDECArgentina](https://twitter.com/INDECArgentina)

Facebook: [/INDECArgentina](https://www.facebook.com/INDECArgentina)

Instagram: [@indecargentina](https://www.instagram.com/indecargentina)

Spotify: [/INDECArgentina](https://open.spotify.com/playlist/INDECArgentina)

Calendario anual anticipado de informes:

<http://www.indec.gov.ar/indec/web/Calendario-Fecha-0>

Índice

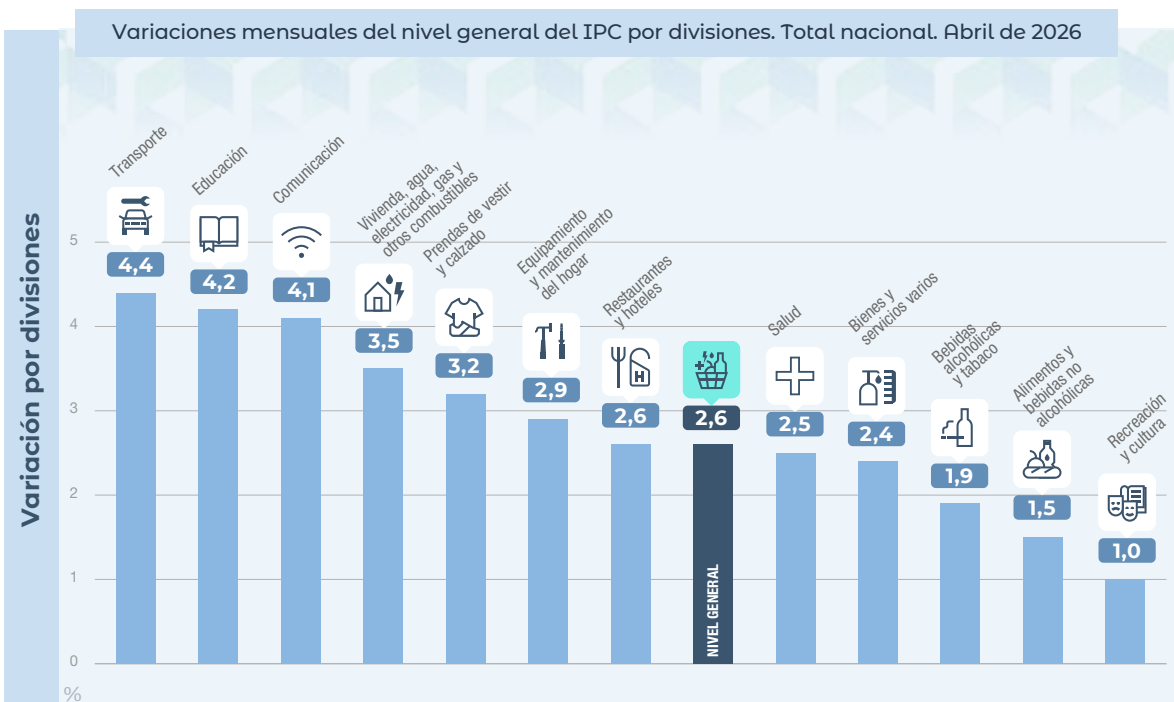
Pág.

Resumen ejecutivo	3
Cuadros	
Cuadro 1. Variaciones de abril con respecto al mes anterior, según divisiones. Total nacional y regiones	5
Cuadro 2. Variaciones de abril con respecto a diciembre de 2025, según divisiones. Total nacional y regiones	6
Cuadro 3. Variaciones de abril con respecto al mismo mes de 2025, según divisiones. Total nacional y regiones	6
Cuadro 4. Variaciones de abril con respecto al mes anterior, según bienes y servicios. Total nacional y regiones	7
Cuadro 5. Variaciones de abril con respecto a diciembre de 2025, según bienes y servicios. Total nacional y regiones	7
Cuadro 6. Variaciones de abril con respecto al mismo mes de 2025, según bienes y servicios. Total nacional y regiones	7
Cuadro 7. Incidencia de las divisiones en las variaciones del nivel general del IPC, según regiones. Resultados con respecto al mes anterior	8
Cuadro 8. Incidencia acumulada de las divisiones en las variaciones del nivel general del IPC, según regiones. Resultados con respecto a diciembre de 2025	8
Cuadro 9. Incidencia acumulada de las divisiones en las variaciones del nivel general del IPC, según regiones. Resultados con respecto al mismo mes de 2025	9
Cuadro 10. Incidencia de los bienes y servicios en las variaciones del nivel general del IPC, según regiones. Resultados con respecto al mes anterior	9
Cuadro 11. Incidencia acumulada de los bienes y servicios en las variaciones del nivel general del IPC, según regiones. Resultados respecto a diciembre de 2025	9
Cuadro 12. Incidencia acumulada de los bienes y servicios en las variaciones del nivel general del IPC, según regiones. Resultados con respecto al mismo mes de 2025	10
Cuadro 13. Variaciones de abril con respecto al mes anterior, según categorías. Total nacional y regiones	10
Cuadro 14. Variaciones de abril con respecto a diciembre de 2025 según categorías. Total nacional y regiones	10
Cuadro 15. Variaciones de abril con respecto al mismo mes de 2025, según categorías. Total nacional y regiones	11
Cuadro 16. Incidencia de las categorías en las variaciones del nivel general del IPC, según regiones. Resultados con respecto al mes anterior	11
Cuadro 17. Incidencia acumulada de las categorías en las variaciones del nivel general del IPC, según regiones. Resultados con respecto a diciembre de 2025	11
Cuadro 18. Incidencia acumulada de las categorías en las variaciones del nivel general del IPC, según regiones. Resultados con respecto al mismo mes de 2025	12
Cuadro 19. Precios al consumidor de una selección de alimentos, bebidas y otros artículos de la canasta del IPC, según regiones	12
Cuadro 20. Precios al consumidor de una selección de alimentos, bebidas y otros artículos para el GBA	13
Cuadro 21. Variaciones de abril con respecto al mes anterior, según principales aperturas regionales	15
Cuadro 22. Variaciones de abril con respecto a diciembre de 2025, según principales aperturas regionales	16
Cuadro 23. Variaciones de abril con respecto al mismo mes de 2025, según principales aperturas regionales	17
Breve nota metodológica	18
Cobertura del IPC nacional	18
Características del relevamiento de precios	19
Principales aperturas regionales	19
Enlaces a más detalles	20



Índice de precios al consumidor

Resumen ejecutivo. Abril de 2026



Fuente: INDEC, Dirección Nacional de Estadísticas de Precios. Dirección de Índices de Precios de Consumo.

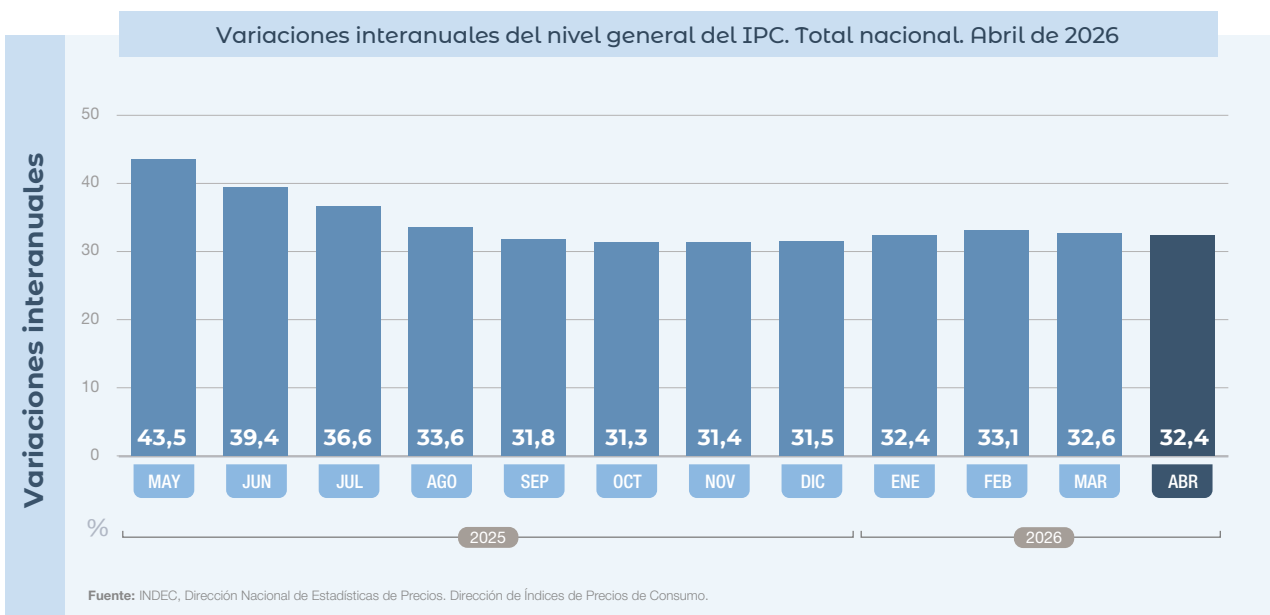
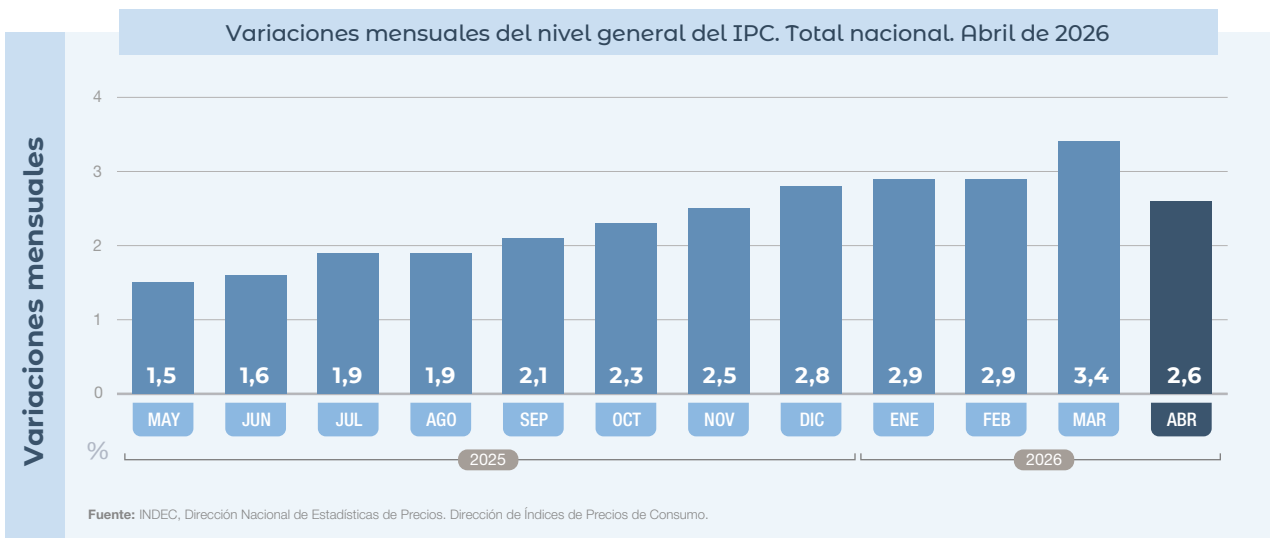
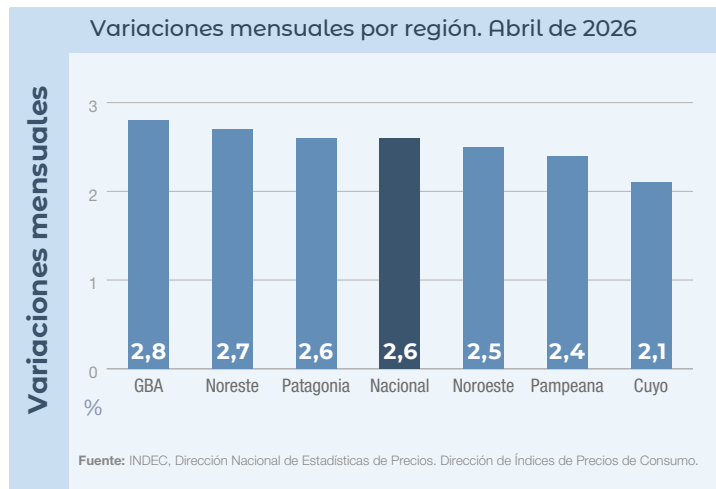
Destacados del mes

- El Nivel general del Índice de precios al consumidor registró un alza mensual de **2,6%** en abril de 2026, y acumuló en el año una variación de **12,3%**.
- A nivel de las categorías, los precios **Regulados (4,7%)** tuvieron el mayor incremento debido al aumento de transporte y electricidad. Le sigue **IPC núcleo (2,3%)** por el aumento en *Alquiler de la vivienda y gastos conexos* y en *Restaurantes y comidas fuera del hogar*; y los precios **Estacionales (0,0%)**, que tuvieron subas vinculadas al cambio de temporada en indumentaria que fueron compensados con las caídas en los precios de turismo y frutas.
- La división de mayor aumento en el mes fue **Transporte (4,4%)** como consecuencia del aumento en combustibles. La segunda división con mayor incremento fue **Educación (4,2%)**.
- Las dos divisiones que registraron las menores variaciones a nivel nacional en abril de 2026 fueron **Alimentos y bebidas no alcohólicas (1,5%)** y **Recreación y cultura (1,0%)**.
- Las divisiones con mayor incidencia en la variación mensual regional fueron: **Alimentos y bebidas no alcohólicas** en Noreste, Noroeste y Pampeana; **Vivienda, agua, electricidad, gas y otros combustibles** en GBA por aumento en alquileres y en electricidad, según Decreto 943/2025 y Res. 197 y 198; y **Transporte** en Cuyo y Patagonia.

Fuente: INDEC, Dirección Nacional de Estadísticas de Precios. Dirección de Índices de Precios de Consumo.

Índice de precios al consumidor

Resumen ejecutivo. Abril de 2026





Índice de precios al consumidor

Abril de 2026

El nivel general del Índice de precios al consumidor (IPC) representativo del total de hogares del país registró en abril una variación de 2,6% con relación al mes anterior. Una síntesis de las variaciones de precios correspondientes a cada división de la canasta del IPC se puede observar en el cuadro 1.

Cuadro 1. Índice de precios al consumidor.
Variaciones de abril con respecto al mes anterior, según divisiones.
Total nacional y regiones

Nivel general y divisiones	Nacional	Región geográfica del país					
		GBA	Pampeana	Noreste	Noroeste	Cuyo	Patagonia
		Porcentaje					
Nivel general	2,6	2,8	2,4	2,7	2,5	2,1	2,6
Alimentos y bebidas no alcohólicas	1,5	1,2	1,8	2,4	1,5	0,4	1,8
Bebidas alcohólicas y tabaco	1,9	2,1	1,5	1,8	1,8	2,3	2,3
Prendas de vestir y calzado	3,2	4,4	2,1	2,1	2,4	3,1	1,7
Vivienda, agua, electricidad, gas y otros combustibles	3,5	4,6	2,4	3,3	3,7	1,3	3,2
Equipamiento y mantenimiento del hogar	2,9	3,1	2,9	1,7	2,2	2,5	3,2
Salud	2,5	2,7	2,5	2,5	2,1	2,5	2,3
Transporte	4,4	3,7	4,7	5,6	5,3	5,2	4,7
Comunicación	4,1	4,0	4,1	4,5	4,0	4,5	3,4
Recreación y cultura	1,0	1,5	0,1	1,9	1,4	0,8	1,1
Educación	4,2	5,5	3,9	1,4	1,6	3,8	2,5
Restaurantes y hoteles	2,6	2,4	2,6	1,6	4,2	2,7	2,7
Bienes y servicios varios	2,4	2,9	1,9	2,2	1,7	3,2	2,3

Fuente: INDEC, Dirección Nacional de Estadísticas de Precios. Dirección de Índices de Precios de Consumo.

Cuadro 2. Índice de precios al consumidor.
Variaciones de abril con respecto a diciembre de 2025, según divisiones. Total nacional y regiones

Nivel general y divisiones	Nacional	Región geográfica del país					
		GBA	Pampeana	Noreste	Noroeste	Cuyo	Patagonia
		Porcentaje					
Nivel general	12,3	12,1	12,1	14,6	13,5	12,2	11,4
Alimentos y bebidas no alcohólicas	13,5	12,7	14,0	17,2	14,9	13,3	11,2
Bebidas alcohólicas y tabaco	6,3	5,9	6,2	8,0	6,4	6,9	7,7
Prendas de vestir y calzado	5,9	6,9	5,0	6,2	4,5	5,1	5,6
Vivienda, agua, electricidad, gas y otros combustibles	18,1	17,2	16,4	28,2	21,0	18,1	20,2
Equipamiento y mantenimiento del hogar	8,8	9,3	8,9	7,0	8,3	8,3	7,6
Salud	10,4	10,5	10,4	9,3	9,7	9,8	11,6
Transporte	12,9	12,1	12,8	12,9	17,6	14,9	12,3
Comunicación	13,0	13,5	12,6	12,8	12,5	12,9	11,7
Recreación y cultura	8,1	7,2	9,3	8,5	9,2	7,7	6,8
Educación	19,0	19,0	17,5	26,9	22,6	17,2	17,2
Restaurantes y hoteles	13,9	13,8	14,4	13,6	15,2	12,3	10,1
Bienes y servicios varios	10,5	11,5	9,8	9,4	8,2	11,9	8,9

Fuente: INDEC, Dirección Nacional de Estadísticas de Precios. Dirección de Índices de Precios de Consumo.

Cuadro 3. Índice de precios al consumidor.
Variaciones de abril con respecto al mismo mes de 2025 según divisiones.
Total nacional y regiones

Nivel general y divisiones	Nacional	Región geográfica del país					
		GBA	Pampeana	Noreste	Noroeste	Cuyo	Patagonia
		Porcentaje					
Nivel general	32,4	32,6	31,9	33,5	32,1	32,6	32,0
Alimentos y bebidas no alcohólicas	30,9	30,4	31,1	36,3	32,2	32,0	26,2
Bebidas alcohólicas y tabaco	23,8	23,7	23,5	22,6	23,8	24,5	26,6
Prendas de vestir y calzado	12,7	13,3	11,2	15,8	13,9	12,9	14,6
Vivienda, agua, electricidad, gas y otros combustibles	47,8	45,5	48,2	56,4	47,5	46,9	59,0
Equipamiento y mantenimiento del hogar	23,5	25,5	22,6	16,3	21,6	23,6	20,7
Salud	29,7	29,4	30,6	27,4	29,0	28,0	31,9
Transporte	39,9	40,8	37,6	34,8	44,0	42,2	44,9
Comunicación	38,3	40,7	36,7	34,9	34,7	37,4	35,8
Recreación y cultura	28,5	28,4	30,3	25,3	26,3	28,0	21,9
Educación	41,3	39,4	39,3	41,6	56,3	41,3	46,2
Restaurantes y hoteles	39,0	37,8	42,2	44,0	34,8	37,7	30,5
Bienes y servicios varios	31,7	34,6	30,3	26,3	25,5	31,9	28,1

Fuente: INDEC, Dirección Nacional de Estadísticas de Precios. Dirección de Índices de Precios de Consumo.

Los bienes tuvieron una variación de 2,5%, mientras que los servicios tuvieron una variación de 2,6% con respecto al mes anterior.

Cuadro 4. Índice de precios al consumidor.
Variaciones de abril con respecto al mes anterior, según bienes y servicios.
Total nacional y regiones

Nivel general, bienes y servicios	Nacional	Región geográfica del país					
		GBA	Pampeana	Noreste	Noroeste	Cuyo	Patagonia
Porcentaje							
Nivel general	2,6	2,8	2,4	2,7	2,5	2,1	2,6
Bienes	2,5	2,5	2,6	2,8	2,5	2,1	2,6
Servicios	2,6	3,2	2,0	2,4	2,5	2,2	2,7

Fuente: INDEC, Dirección Nacional de Estadísticas de Precios. Dirección de Índices de Precios de Consumo.

Cuadro 5. Índice de precios al consumidor.
Variaciones de abril con respecto a diciembre de 2025, según bienes y servicios.
Total nacional y regiones

Nivel general, bienes y servicios	Nacional	Región geográfica del país					
		GBA	Pampeana	Noreste	Noroeste	Cuyo	Patagonia
Porcentaje							
Nivel general	12,3	12,1	12,1	14,6	13,5	12,2	11,4
Bienes	11,1	10,7	11,4	13,4	12,2	11,0	9,5
Servicios	14,6	14,2	13,8	18,4	17,2	15,2	16,1

Fuente: INDEC, Dirección Nacional de Estadísticas de Precios. Dirección de Índices de Precios de Consumo.

Cuadro 6. Índice de precios al consumidor.
Variaciones de abril con respecto al mismo mes de 2025, según bienes y servicios.
Total nacional y regiones

Nivel general, bienes y servicios	Nacional	Región geográfica del país					
		GBA	Pampeana	Noreste	Noroeste	Cuyo	Patagonia
Porcentaje							
Nivel general	32,4	32,6	31,9	33,5	32,1	32,6	32,0
Bienes	27,4	27,1	27,4	30,1	27,7	28,1	26,3
Servicios	43,1	41,6	43,8	45,1	45,2	43,9	47,1

Fuente: INDEC, Dirección Nacional de Estadísticas de Precios. Dirección de Índices de Precios de Consumo.

La incidencia de una división en el nivel general mide lo que habría variado el nivel general del índice si el resto de los precios hubiesen permanecido constantes.

La suma total de las incidencias de las divisiones es igual a la variación del nivel general del índice.

Cuadro 7. Incidencia de las divisiones en las variaciones del nivel general del IPC, según regiones. Resultados con respecto al mes anterior

Nivel general y divisiones	Región geográfica del país					
	GBA	Pampeana	Noreste	Noroeste	Cuyo	Patagonia
	Puntos porcentuales					
Nivel general	2,8	2,4	2,7	2,5	2,1	2,6
Alimentos y bebidas no alcohólicas	0,32	0,58	0,90	0,55	0,13	0,50
Bebidas alcohólicas y tabaco	0,05	0,04	0,05	0,04	0,05	0,06
Prendas de vestir y calzado	0,28	0,15	0,16	0,20	0,23	0,15
Vivienda, agua, electricidad, gas y otros combustibles	0,49	0,22	0,38	0,36	0,14	0,45
Equipamiento y mantenimiento del hogar	0,16	0,15	0,10	0,10	0,13	0,18
Salud	0,25	0,23	0,15	0,15	0,21	0,13
Transporte	0,43	0,53	0,60	0,47	0,68	0,72
Comunicación	0,11	0,11	0,11	0,09	0,09	0,09
Recreación y cultura	0,10	0,01	0,10	0,07	0,04	0,07
Educación	0,16	0,05	0,02	0,04	0,07	0,05
Restaurantes y hoteles	0,33	0,26	0,09	0,41	0,23	0,17
Bienes y servicios varios	0,10	0,07	0,07	0,05	0,11	0,07

Fuente: INDEC, Dirección Nacional de Estadísticas de Precios. Dirección de Índices de Precios de Consumo.

Cuadro 8. Incidencia acumulada de las divisiones en las variaciones del nivel general del IPC, según regiones. Resultados con respecto a diciembre de 2025

Nivel general y divisiones	Región geográfica del país					
	GBA	Pampeana	Noreste	Noroeste	Cuyo	Patagonia
	Puntos porcentuales					
Nivel general	12,1	12,1	14,6	13,5	12,2	11,4
Alimentos y bebidas no alcohólicas	3,20	4,26	6,28	5,30	4,03	3,16
Bebidas alcohólicas y tabaco	0,14	0,18	0,22	0,14	0,17	0,20
Prendas de vestir y calzado	0,47	0,40	0,51	0,41	0,41	0,55
Vivienda, agua, electricidad, gas y otros combustibles	1,76	1,42	2,91	1,96	1,87	2,60
Equipamiento y mantenimiento del hogar	0,49	0,47	0,44	0,41	0,43	0,43
Salud	0,99	0,99	0,58	0,71	0,85	0,65
Transporte	1,42	1,44	1,46	1,53	1,99	1,89
Comunicación	0,36	0,33	0,33	0,30	0,27	0,29
Recreación y cultura	0,51	0,62	0,46	0,47	0,44	0,43
Educación	0,53	0,23	0,29	0,50	0,29	0,30
Restaurantes y hoteles	1,80	1,43	0,80	1,52	1,08	0,63
Bienes y servicios varios	0,41	0,33	0,31	0,26	0,42	0,29

Fuente: INDEC, Dirección Nacional de Estadísticas de Precios. Dirección de Índices de Precios de Consumo.

Cuadro 9. Incidencia acumulada de las divisiones en las variaciones del nivel general del IPC, según regiones. Resultados con respecto al mismo mes de 2025

Nivel general y divisiones	Región geográfica del país					
	GBA	Pampeana	Noreste	Noroeste	Cuyo	Patagonia
	Puntos porcentuales					
Nivel general	32,6	31,9	33,5	32,1	32,6	32,0
Alimentos y bebidas no alcohólicas	7,80	9,70	13,31	11,58	9,83	7,67
Bebidas alcohólicas y tabaco	0,59	0,67	0,64	0,53	0,62	0,69
Prendas de vestir y calzado	1,02	0,99	1,39	1,34	1,13	1,56
Vivienda, agua, electricidad, gas y otros combustibles	4,44	3,86	5,55	4,24	4,61	6,78
Equipamiento y mantenimiento del hogar	1,37	1,25	1,10	1,11	1,28	1,25
Salud	2,79	2,90	1,71	2,09	2,46	1,80
Transporte	4,53	4,11	3,84	3,63	5,36	6,35
Comunicación	1,03	0,92	0,88	0,82	0,76	0,88
Recreación y cultura	1,96	1,97	1,38	1,35	1,58	1,42
Educación	1,10	0,50	0,47	1,14	0,67	0,77
Restaurantes y hoteles	4,82	3,97	2,39	3,45	3,17	1,91
Bienes y servicios varios	1,20	1,02	0,87	0,82	1,12	0,91

Fuente: INDEC, Dirección Nacional de Estadísticas de Precios. Dirección de Índices de Precios de Consumo.

Cuadro 10. Incidencia de los bienes y servicios en las variaciones del nivel general del IPC, según regiones. Resultados con respecto al mes anterior

Nivel general, bienes y servicios	Región geográfica del país					
	GBA	Pampeana	Noreste	Noroeste	Cuyo	Patagonia
	Puntos porcentuales					
Nivel general	2,8	2,4	2,7	2,5	2,1	2,6
Bienes	1,48	1,81	2,12	1,84	1,46	1,78
Servicios	1,29	0,59	0,61	0,70	0,66	0,84

Fuente: INDEC, Dirección Nacional de Estadísticas de Precios. Dirección de Índices de Precios de Consumo.

Cuadro 11. Incidencia acumulada de los bienes y servicios en las variaciones del nivel general del IPC, según regiones. Resultados con respecto a diciembre de 2025

Nivel general, bienes y servicios	Región geográfica del país					
	GBA	Pampeana	Noreste	Noroeste	Cuyo	Patagonia
	Puntos porcentuales					
Nivel general	12,1	12,1	14,6	13,5	12,2	11,4
Bienes	6,39	8,06	10,16	8,92	7,73	6,68
Servicios	5,68	4,04	4,44	4,59	4,52	4,73

Fuente: INDEC, Dirección Nacional de Estadísticas de Precios. Dirección de Índices de Precios de Consumo.

Cuadro 12. Incidencia acumulada de los bienes y servicios en las variaciones del nivel general del IPC, según regiones. Resultados con respecto al mismo mes de 2025

Nivel general, bienes y servicios	Región geográfica del país					
	GBA	Pampeana	Noreste	Noroeste	Cuyo	Patagonia
	Puntos porcentuales					
Nivel general	32,6	31,9	33,5	32,1	32,6	32,0
Bienes	16,74	19,95	23,19	20,75	20,20	19,05
Servicios	15,90	11,93	10,33	11,35	12,38	12,94

Fuente: INDEC, Dirección Nacional de Estadísticas de Precios. Dirección de Índices de Precios de Consumo.

Con el propósito de acercar una herramienta de análisis de la evolución del IPC, se presenta una clasificación de los bienes y servicios de la canasta, que da origen a tres categorías diferentes:

- Bienes y servicios cuyos precios están sujetos a regulación o tienen alto componente impositivo: combustibles para la vivienda, electricidad, agua y servicios sanitarios, sistemas de salud y servicios auxiliares, transporte público de pasajeros, funcionamiento y mantenimiento de vehículos, correo, teléfono, educación formal y cigarrillos y accesorios.
- Bienes y servicios con comportamiento estacional: frutas, verduras, ropa exterior, transporte por turismo y alojamiento y excursiones.
- IPC Núcleo: resto de los grupos del IPC.

Cuadro 13 Índice de precios al consumidor. Variaciones de abril con respecto al mes anterior, según categorías. Total nacional y regiones

Nivel general y categorías	Nacional	Región geográfica del país					
		GBA	Pampeana	Noreste	Noroeste	Cuyo	Patagonia
		Porcentaje					
Nivel general	2,6	2,8	2,4	2,7	2,5	2,1	2,6
Estacionales	0,0	0,2	-0,5	0,8	-0,5	0,4	0,4
IPC Núcleo	2,3	2,3	2,3	2,3	2,4	1,7	2,5
Regulados	4,7	5,2	4,2	5,0	4,6	4,2	3,7

Fuente: INDEC, Dirección Nacional de Estadísticas de Precios. Dirección de Índices de Precios de Consumo.

Cuadro 14. Índice de precios al consumidor. Variaciones de abril con respecto a diciembre de 2025, según categorías. Total nacional y regiones

Nivel general y categorías	Nacional	Región geográfica del país					
		GBA	Pampeana	Noreste	Noroeste	Cuyo	Patagonia
		Porcentaje					
Nivel general	12,3	12,1	12,1	14,6	13,5	12,2	11,4
Estacionales	5,4	3,9	5,7	11,0	8,7	7,7	5,3
IPC Núcleo	11,7	11,3	12,1	12,8	12,4	10,9	10,4
Regulados	17,5	17,7	15,7	22,6	20,0	18,6	17,2

Fuente: INDEC, Dirección Nacional de Estadísticas de Precios. Dirección de Índices de Precios de Consumo.

Cuadro 15. Índice de precios al consumidor.
Variaciones de abril con respecto al mismo mes de 2025, según categorías.
Total nacional y regiones

Nivel general y categorías	Nacional	Región geográfica del país					
		GBA	Pampeana	Noreste	Noroeste	Cuyo	Patagonia
Porcentaje							
Nivel general	32,4	32,6	31,9	33,5	32,1	32,6	32,0
Estacionales	12,1	10,9	11,4	17,5	17,0	14,9	14,5
IPC Núcleo	32,4	32,6	32,8	32,9	30,9	31,5	29,8
Regulados	43,0	42,9	41,3	44,4	45,4	44,5	47,8

Fuente: INDEC, Dirección Nacional de Estadísticas de Precios. Dirección de Índices de Precios de Consumo.

Cuadro 16. Índice de precios al consumidor.
Incidencia de las categorías en las variaciones del nivel general del IPC, según regiones. Resultados con respecto al mes anterior

Nivel general y categorías	Región geográfica del país					
	GBA	Pampeana	Noreste	Noroeste	Cuyo	Patagonia
Puntos porcentuales						
Nivel general	2,8	2,4	2,7	2,5	2,1	2,6
Estacionales	0,02	-0,05	0,07	-0,05	0,04	0,04
IPC Núcleo	1,58	1,64	1,60	1,65	1,15	1,69
Regulados	1,17	0,80	1,06	0,94	0,93	0,89

Fuente: INDEC, Dirección Nacional de Estadísticas de Precios. Dirección de Índices de Precios de Consumo.

Cuadro 17. Índice de precios al consumidor.
Incidencia acumulada de las categorías en las variaciones del nivel general del IPC, según regiones. Resultados con respecto a diciembre de 2025

Nivel general y categorías	Región geográfica del país					
	GBA	Pampeana	Noreste	Noroeste	Cuyo	Patagonia
Puntos porcentuales						
Nivel general	12,1	12,1	14,6	13,5	12,2	11,4
Estacionales	0,36	0,58	1,07	0,90	0,68	0,54
IPC Núcleo	7,81	8,60	8,95	8,63	7,55	6,93
Regulados	3,90	2,92	4,58	3,98	4,00	3,95

Fuente: INDEC, Dirección Nacional de Estadísticas de Precios. Dirección de Índices de Precios de Consumo.

Cuadro 18. Índice de precios al consumidor.
Incidencia acumulada de las categorías en las variaciones del nivel general del IPC,
según regiones. Resultados con respecto al mismo mes de 2025

Nivel general y categorías	Región geográfica del país					
	GBA	Pampeana	Noreste	Noroeste	Cuyo	Patagonia
	Puntos porcentuales					
Nivel general	32,6	31,9	33,5	32,1	32,6	32,0
Estacionales	1,09	1,30	1,88	1,90	1,47	1,61
IPC Núcleo	22,33	23,17	22,76	21,53	21,83	20,09
Regulados	9,20	7,41	8,89	8,68	9,28	10,30

Fuente: INDEC, Dirección Nacional de Estadísticas de Precios. Dirección de Índices de Precios de Consumo.

Cuadro 19. Precios al consumidor de una selección de alimentos, bebidas y otros artículos de la canasta del IPC, según regiones

Productos seleccionados	Unidad de medida	Región geográfica del país					
		GBA	Pampeana	Noreste	Noroeste	Cuyo	Patagonia
		Pesos					
Pan francés	Kg	4.383,37	3.310,74	2.319,36	2.688,63	2.474,82	4.059,48
Harina de trigo común	Kg	969,13	1.020,53	950,50	928,47	958,91	1.176,15
Arroz blanco simple	Kg	1.713,73	2.021,44	1.664,94	1.777,75	1.927,52	2.752,18
Fideos secos tipo guisero	500 g	1.611,65	1.525,12	1.194,05	1.271,18	1.467,55	1.800,18
Carne picada común	Kg	10.439,61	11.007,65	10.771,23	12.061,36	10.038,99	13.043,24
Pollo entero	Kg	4.782,03	5.079,20	4.703,87	4.691,88	5.173,15	5.100,03
Aceite de girasol	1,5 litros	6.241,57	6.450,03	6.381,26	6.181,87	6.312,44	6.672,74
Leche fresca entera sachet	Litro	1.819,68	1.895,73	1.900,01	1.837,68	1.925,50	2.096,16
Huevos de gallina	Docena	3.931,74	3.919,63	3.406,91	3.390,87	3.884,13	4.794,74
Papa	Kg	1.305,47	1.311,82	1.247,21	1.112,33	1.258,64	1.792,12
Azúcar	Kg	1.432,80	1.429,04	1.386,48	1.276,40	1.428,13	1.668,52
Detergente líquido	750 cc	1.974,77	2.380,50	2.232,16	2.193,31	2.046,75	4.326,94
Lavandina	1.000 cc	1.385,36	1.395,79	1.363,00	1.336,95	1.386,97	1.553,77
Jabón de tocador	125 g	1.403,58	1.401,21	1.324,78	1.324,00	1.393,04	1.529,12

Nota: se presentan precios promedio para un conjunto de bienes de la canasta, a los efectos de brindar transparencia al proceso de construcción del IPC. De esta manera, se facilita a las personas usuarias hacer un seguimiento de la evolución de precios a través del tiempo. Sin embargo, la comparación de precios a través de las regiones puede no ser válida, ya que no se trata de bienes con especificaciones armonizadas a nivel regional.

Fuente: INDEC, Dirección Nacional de Estadísticas de Precios. Dirección de Índices de Precios de Consumo.

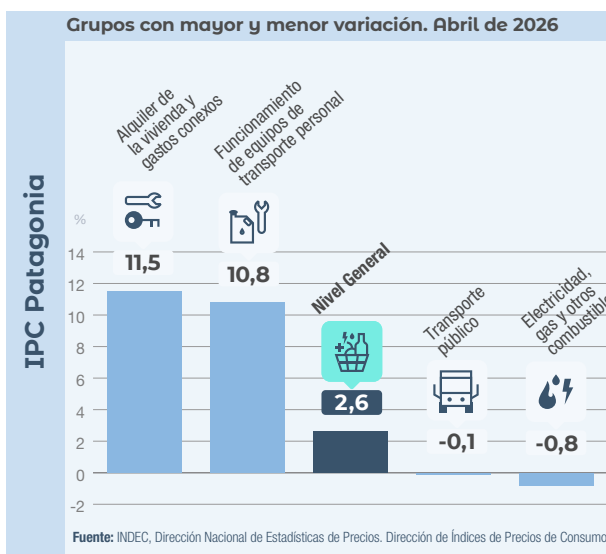
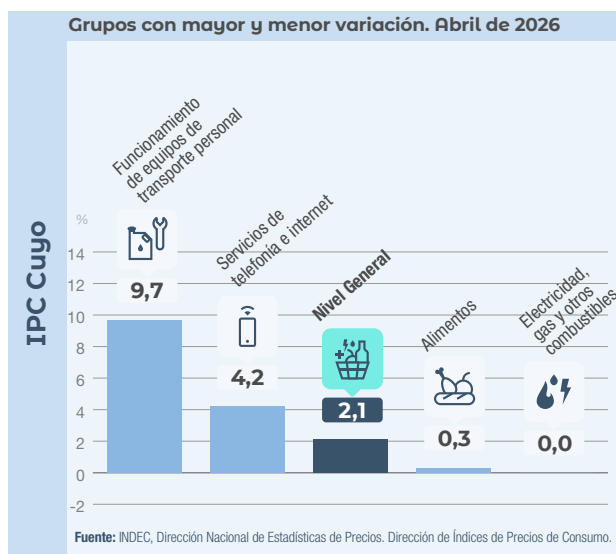
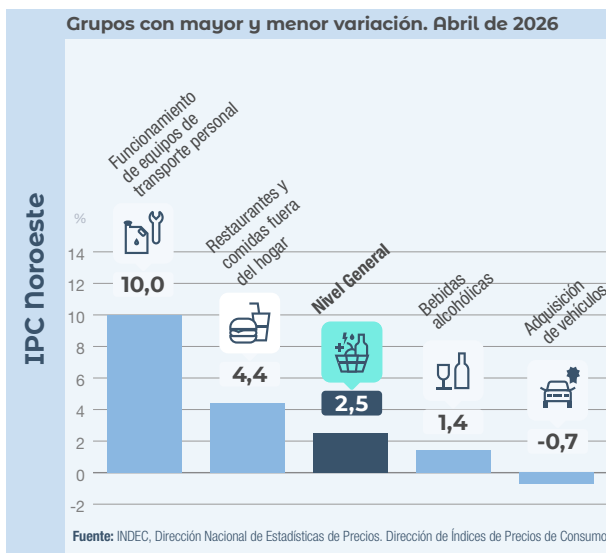
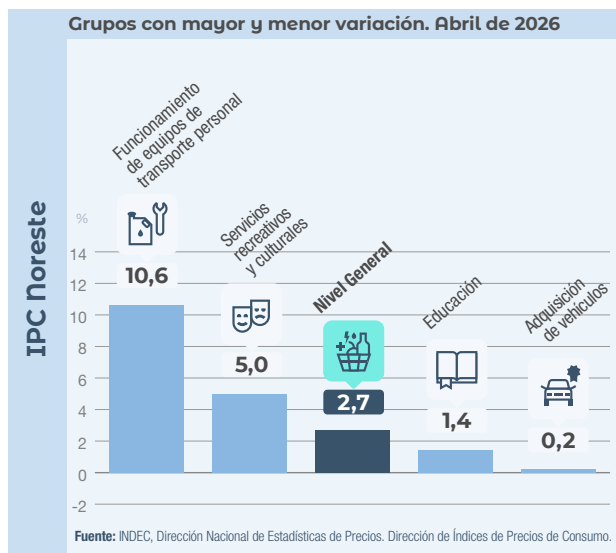
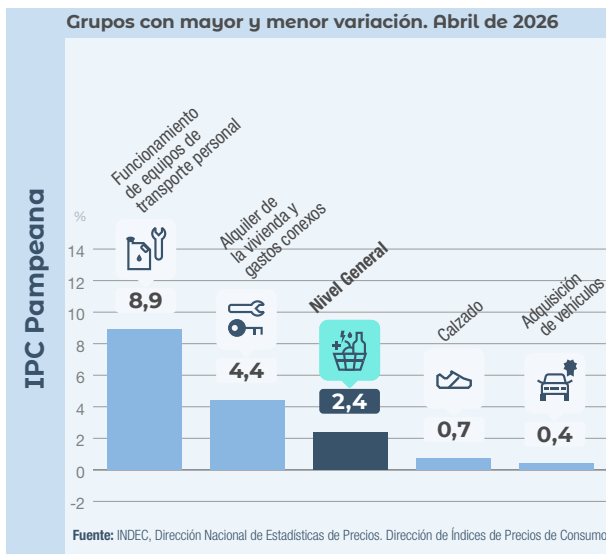
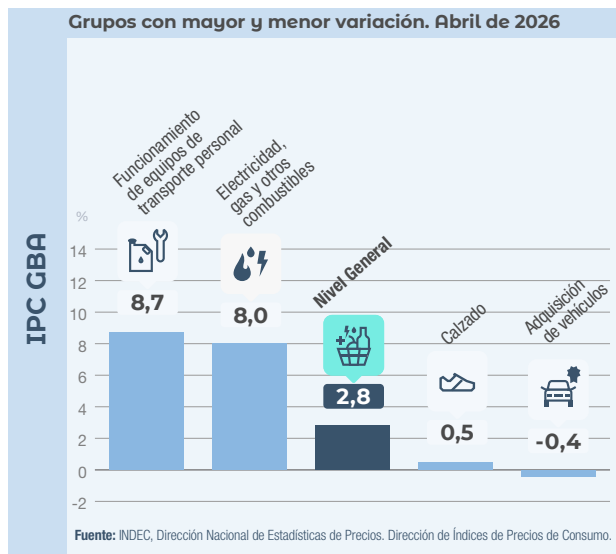
Cuadro 20. Precios al consumidor de una selección de alimentos, bebidas y otros artículos para el GBA

Variedad	Unidad de medida	Precios		Variación porcentual respecto al mes anterior
		Abril de 2026	Marzo de 2026	
		Pesos		%
Pan francés tipo flauta	Kg	4.383,37	4.268,70	2,7
Pan de mesa	390 g	3.566,87	3.570,28	-0,1
Galletitas dulces envasadas sin relleno	150 g	1.439,54	1.388,38	3,7
Galletitas de agua envasadas	250 g	1.384,83	1.377,15	0,6
Harina de trigo común 000	Kg	969,13	955,88	1,4
Arroz blanco simple	Kg	1.713,73	1.719,46	-0,3
Fideos secos tipo guisero	500 g	1.611,65	1.610,41	0,1
Asado	Kg	17.512,90	17.784,79	-1,5
Carne picada común	Kg	10.439,61	10.324,46	1,1
Paleta	Kg	17.126,23	17.088,45	0,2
Cuadril	Kg	21.325,95	21.309,27	0,1
Nalga	Kg	21.951,90	22.100,56	-0,7
Hamburguesas congeladas	Env. 4 u	7.567,25	7.268,08	4,1
Pollo entero	Kg	4.782,03	4.826,46	-0,9
Filet de merluza fresco	Kg	13.638,94	13.029,53	4,7
Salchicha tipo Viena	Env. 6 u	2.648,19	2.572,42	2,9
Jamón cocido	Kg	19.530,03	19.507,96	0,1
Salchichón	Kg	10.719,69	10.425,42	2,8
Salame	Kg	24.426,59	23.993,38	1,8
Aceite de girasol	Bot. 1,5 litros	6.241,57	6.078,82	2,7
Leche fresca entera en sachet	Litro	1.819,68	1.735,73	4,8
Leche en polvo entera	800 g	12.539,17	12.368,02	1,4
Queso cremoso	Kg	12.584,45	11.953,38	5,3
Queso pategrás	Kg	24.709,08	24.257,96	1,9
Queso sardo	Kg	24.502,76	23.791,25	3,0
Manteca	200 g	4.160,88	4.069,10	2,3
Yogur firme	195 cc	2.575,02	2.517,25	2,3
Dulce de leche	400 g	3.560,39	3.459,69	2,9
Huevos de gallina	Docena	3.931,74	3.910,76	0,5
Manzana deliciosa	Kg	3.970,94	4.072,72	-2,5
Limón	Kg	2.549,02	3.002,54	-15,1
Naranja	Kg	2.086,35	1.905,07	9,5
Banana	Kg	2.706,21	2.873,57	-5,8
Batata	Kg	1.827,89	1.659,68	10,1
Papa	Kg	1.305,47	1.270,56	2,7
Cebolla	Kg	1.131,36	1.002,39	12,9
Lechuga	Kg	3.812,73	3.415,87	11,6
Tomate redondo	Kg	1.704,85	2.040,75	-16,5
Zapallo anco	Kg	1.167,54	1.157,44	0,9
Tomate entero en conserva	Lata 230 g	1.324,74	1.307,52	1,3
Arvejas secas remojadas	Lata 220 g	918,87	914,66	0,5
Azúcar	Kg	1.432,80	1.389,87	3,1
Sal fina	500 g	1.427,46	1.427,39	0,0
Polvo para flan	8 porciones	1.199,95	1.192,02	0,7
Gaseosa base cola	1,5 litros	3.441,69	3.379,35	1,8
Agua sin gas	1,5 litros	1.664,60	1.618,58	2,8
Cerveza en botella	Litro	4.131,43	4.036,57	2,4
Vino común	Litro	2.285,55	2.291,75	-0,3
Café molido	500 g	13.349,70	13.159,61	1,4
Yerba mate	500 g	2.568,03	2.511,82	2,2
Jabón en polvo para ropa	800 g	3.126,81	2.996,64	4,3
Detergente líquido	750 cc	1.974,77	1.900,55	3,9
Jabón en pan	200 g	1.376,48	1.366,42	0,7
Lavandina	1.000 cc	1.385,36	1.368,59	1,2
Algodón	100 g	1.792,78	1.826,18	-1,8
Champú	400 cc	6.679,57	6.509,26	2,6
Desodorante	150 cc	4.161,78	3.965,82	4,9
Jabón de tocador	125 g	1.403,58	1.328,19	5,7
Pañales descartables	10 u	4.822,84	4.760,45	1,3

Fuente: INDEC, Dirección Nacional de Estadísticas de Precios. Dirección de Índices de Precios de Consumo.

Índice de precios al consumidor

Resumen ejecutivo de las principales variaciones de los grupos del IPC, por regiones estadísticas. Abril de 2026



Nota: un grupo es cada uno de los agrupamientos que componen una división. Cada grupo está compuesto por clases.

Los distintos niveles de desagregación de la COICOP Argentina se pueden consultar en:
https://www.indec.gov.ar/ftp/cuadros/menusuperior/clasificadores/coicop_argentina_2019.xls

Cuadro 21. Índice de precios al consumidor.
Variaciones de abril con respecto al mes anterior, según principales aperturas regionales

Principales aperturas	Región geográfica del país					
	GBA	Pampeana	Noreste	Noroeste	Cuyo	Patagonia
	Porcentaje					
Nivel general	2,8	2,4	2,7	2,5	2,1	2,6
Alimentos y bebidas no alcohólicas	1,2	1,8	2,4	1,5	0,4	1,8
Alimentos	1,1	1,8	2,3	1,4	0,3	1,7
Pan y cereales	2,5	2,5	2,9	2,2	1,5	1,3
Carnes y derivados	-0,2	1,5	2,2	1,9	-1,2	2,1
Leche, productos lácteos y huevos	2,7	3,1	3,5	2,6	2,7	2,5
Aceites, grasas y manteca	2,7	1,6	3,2	3,0	3,4	2,9
Frutas	-1,9	-1,7	-1,2	-3,5	-4,3	-3,5
Verduras, tubérculos y legumbres	0,6	1,6	2,4	-2,5	0,6	1,4
Azúcar, dulces, chocolate, golosinas, etc.	4,0	2,4	3,2	2,9	4,7	2,9
Bebidas no alcohólicas	2,3	2,3	3,0	2,6	1,8	2,1
Café, té, yerba y cacao	2,1	1,3	1,8	1,3	1,9	2,0
Aguas minerales, bebidas gaseosas y jugos	2,3	2,7	3,4	2,8	1,7	2,1
Bebidas alcohólicas y tabaco	2,1	1,5	1,8	1,8	2,3	2,3
Bebidas alcohólicas	2,1	0,9	1,6	1,4	2,1	2,6
Tabaco	2,1	2,1	2,1	2,1	2,5	2,1
Prendas de vestir y calzado	4,4	2,1	2,1	2,4	3,1	1,7
Prendas de vestir y materiales	5,7	2,5	1,8	2,6	3,9	2,1
Calzado	0,5	0,7	2,9	2,1	1,4	0,7
Vivienda, agua, electricidad, gas y otros combustibles	4,6	2,4	3,3	3,7	1,3	3,2
Alquiler de la vivienda y gastos conexos	2,3	4,4	2,8	4,3	3,3	11,5
Alquiler de la vivienda	2,5	4,5	2,9	4,4	3,4	11,7
Electricidad, gas y otros combustibles	8,0	0,8	4,1	3,9	0,0	-0,8
Equipamiento y mantenimiento del hogar	3,1	2,9	1,7	2,2	2,5	3,2
Bienes y servicios para la conservación del hogar	3,6	3,5	3,1	3,3	3,2	3,1
Salud	2,7	2,5	2,5	2,1	2,5	2,3
Productos medicinales, artefactos y equipos para la salud	2,3	2,3	2,2	2,0	2,1	2,2
Gastos de prepagas	2,3	3,1	2,6	2,7	3,2	2,8
Transporte	3,7	4,7	5,6	5,3	5,2	4,7
Adquisición de vehículos	-0,4	0,4	0,2	-0,7	0,5	0,0
Funcionamiento de equipos de transporte personal	8,7	8,9	10,6	10,0	9,7	10,8
Combustibles y lubricantes para vehículos de uso del hogar	11,7	10,2	12,2	11,5	11,6	12,5
Transporte público	0,9	2,3	3,5	2,8	2,6	-0,1
Comunicación	4,0	4,1	4,5	4,0	4,5	3,4
Servicios de telefonía e internet	4,1	4,1	4,8	4,0	4,2	3,6
Recreación y cultura	1,5	0,1	1,9	1,4	0,8	1,1
Servicios recreativos y culturales	3,1	2,2	5,0	2,0	1,8	1,5
Periódicos, diarios, revistas, libros y artículos de papelería	3,5	2,9	2,1	1,8	3,6	1,4
Educación	5,5	3,9	1,4	1,6	3,8	2,5
Restaurantes y hoteles	2,4	2,6	1,6	4,2	2,7	2,7
Restaurantes y comidas fuera del hogar	2,9	2,9	1,8	4,4	3,1	3,0
Bienes y servicios varios	2,9	1,9	2,2	1,7	3,2	2,3
Cuidado personal	2,8	2,2	2,2	1,5	2,1	2,0

Fuente: INDEC, Dirección Nacional de Estadísticas de Precios. Dirección de Índices de Precios de Consumo.

Cuadro 22. Índice de precios al consumidor.
Variaciones de abril con respecto a diciembre de 2025, según principales
aperturas regionales

Principales aperturas	Región geográfica del país					
	GBA	Pampeana	Noreste	Noroeste	Cuyo	Patagonia
	Porcentaje					
Nivel general	12,1	12,1	14,6	13,5	12,2	11,4
Alimentos y bebidas no alcohólicas	12,7	14,0	17,2	14,9	13,3	11,2
Alimentos	13,4	14,6	17,7	15,5	14,1	11,7
Pan y cereales	8,4	7,6	5,7	7,4	8,6	8,7
Carnes y derivados	19,5	20,6	23,3	21,2	18,3	16,0
Leche, productos lácteos y huevos	7,9	8,1	11,1	6,9	6,7	8,1
Aceites, grasas y manteca	13,0	9,6	16,2	11,5	11,9	10,1
Frutas	-1,7	3,3	8,9	0,6	-2,1	7,9
Verduras, tubérculos y legumbres	18,0	22,0	27,9	26,1	26,3	9,6
Azúcar, dulces, chocolate, golosinas, etc.	13,6	11,1	13,0	11,1	10,4	8,8
Bebidas no alcohólicas	8,1	8,0	11,2	10,2	6,2	7,2
Café, té, yerba y cacao	8,2	3,9	5,4	4,6	5,0	4,7
Aguas minerales, bebidas gaseosas y jugos	8,1	9,7	13,1	11,3	6,6	8,0
Bebidas alcohólicas y tabaco	5,9	6,2	8,0	6,4	6,9	7,7
Bebidas alcohólicas	4,2	4,7	8,4	5,0	5,4	7,8
Tabaco	7,4	7,7	7,4	7,4	8,0	7,6
Prendas de vestir y calzado	6,9	5,0	6,2	4,5	5,1	5,6
Prendas de vestir y materiales	7,3	5,2	4,4	4,0	5,4	4,2
Calzado	5,4	4,2	10,7	5,7	4,4	9,5
Vivienda, agua, electricidad, gas y otros combustibles	17,2	16,4	28,2	21,0	18,1	20,2
Alquiler de la vivienda y gastos conexos	9,4	15,5	16,9	19,5	14,4	27,1
Alquiler de la vivienda	11,7	16,1	17,4	20,2	14,6	27,5
Electricidad, gas y otros combustibles	29,3	19,6	40,1	22,6	22,9	21,9
Equipamiento y mantenimiento del hogar	9,3	8,9	7,0	8,3	8,3	7,6
Bienes y servicios para la conservación del hogar	11,9	11,5	11,2	11,2	10,8	10,4
Salud	10,5	10,4	9,3	9,7	9,8	11,6
Productos medicinales, artefactos y equipos para la salud	9,4	9,4	8,5	8,4	8,6	7,8
Gastos de prepagas	11,1	11,5	10,3	9,7	11,9	10,9
Transporte	12,1	12,8	12,9	17,6	14,9	12,3
Adquisición de vehículos	1,2	4,0	2,0	1,0	4,1	2,6
Funcionamiento de equipos de transporte personal	18,1	19,0	19,0	20,2	19,4	21,9
Combustibles y lubricantes para vehículos de uso del hogar	21,9	21,6	21,2	22,3	21,7	24,6
Transporte público	15,2	13,3	16,0	28,3	20,4	12,8
Comunicación	13,5	12,6	12,8	12,5	12,9	11,7
Servicios de telefonía e internet	13,6	12,8	13,2	12,3	12,8	12,1
Recreación y cultura	7,2	9,3	8,5	9,2	7,7	6,8
Servicios recreativos y culturales	13,0	20,7	11,1	12,4	9,8	8,9
Periódicos, diarios, revistas, libros y artículos de papelería	8,6	12,4	9,9	11,9	9,4	6,0
Educación	19,0	17,5	26,9	22,6	17,2	17,2
Restaurantes y hoteles	13,8	14,4	13,6	15,2	12,3	10,1
Restaurantes y comidas fuera del hogar	14,3	14,7	13,9	15,5	12,7	10,3
Bienes y servicios varios	11,5	9,8	9,4	8,2	11,9	8,9
Cuidado personal	10,3	9,7	9,1	7,9	10,3	8,0

Fuente: INDEC, Dirección Nacional de Estadísticas de Precios. Dirección de Índices de Precios de Consumo.

Cuadro 23. Índice de precios al consumidor.
Variaciones de abril con respecto al mismo mes de 2025, según principales aperturas regionales

Principales aperturas	Región geográfica del país					
	GBA	Pampeana	Noreste	Noroeste	Cuyo	Patagonia
	Porcentaje					
Nivel general	32,6	31,9	33,5	32,1	32,6	32,0
Alimentos y bebidas no alcohólicas	30,4	31,1	36,3	32,2	32,0	26,2
Alimentos	30,5	31,5	37,2	32,7	32,6	26,4
Pan y cereales	26,8	21,7	16,0	20,8	24,9	23,4
Carnes y derivados	47,8	50,2	57,7	48,3	47,8	33,1
Leche, productos lácteos y huevos	19,3	17,0	15,8	11,3	14,9	21,1
Aceites, grasas y manteca	33,8	34,6	44,9	39,3	39,4	31,0
Frutas	41,4	38,4	46,5	43,1	40,5	34,2
Verduras, tubérculos y legumbres	-3,6	2,4	14,8	15,0	9,2	6,0
Azúcar, dulces, chocolate, golosinas, etc.	31,2	27,7	28,5	27,8	28,8	27,4
Bebidas no alcohólicas	29,6	26,4	27,2	27,7	25,9	24,2
Café, té, yerba y cacao	23,4	16,4	17,5	15,6	21,2	15,7
Aguas minerales, bebidas gaseosas y jugos	31,6	30,6	30,6	30,3	27,4	27,3
Bebidas alcohólicas y tabaco	23,7	23,5	22,6	23,8	24,5	26,6
Bebidas alcohólicas	14,3	13,4	16,3	13,6	12,0	17,9
Tabaco	33,2	34,8	33,2	33,3	34,7	33,9
Prendas de vestir y calzado	13,3	11,2	15,8	13,9	12,9	14,6
Prendas de vestir y materiales	12,6	10,9	13,6	13,6	13,9	12,9
Calzado	15,5	11,9	21,1	14,7	10,8	19,1
Vivienda, agua, electricidad, gas y otros combustibles	45,5	48,2	56,4	47,5	46,9	59,0
Alquiler de la vivienda y gastos conexos	45,1	62,2	78,6	79,0	59,0	86,2
Alquiler de la vivienda	50,7	64,1	80,9	81,6	59,7	87,4
Electricidad, gas y otros combustibles	56,4	45,8	59,4	45,8	48,5	59,8
Equipamiento y mantenimiento del hogar	25,5	22,6	16,3	21,6	23,6	20,7
Bienes y servicios para la conservación del hogar	37,4	33,6	31,7	33,0	34,0	33,9
Salud	29,4	30,6	27,4	29,0	28,0	31,9
Productos medicinales, artefactos y equipos para la salud	25,1	26,1	23,4	22,6	24,0	21,6
Gastos de prepagas	31,7	33,8	29,1	31,9	33,0	32,0
Transporte	40,8	37,6	34,8	44,0	42,2	44,9
Adquisición de vehículos	29,7	25,1	23,9	23,7	28,2	34,5
Funcionamiento de equipos de transporte personal	45,4	44,3	51,3	51,3	47,2	58,9
Combustibles y lubricantes para vehículos de uso del hogar	50,4	49,1	57,5	56,9	50,9	66,2
Transporte público	45,6	43,8	23,9	50,2	51,0	34,6
Comunicación	40,7	36,7	34,9	34,7	37,4	35,8
Servicios de telefonía e internet	41,7	37,6	37,7	37,4	40,3	37,2
Recreación y cultura	28,4	30,3	25,3	26,3	28,0	21,9
Servicios recreativos y culturales	40,1	43,3	38,2	33,7	34,5	25,9
Periódicos, diarios, revistas, libros y artículos de papelería	28,8	29,8	24,5	28,7	26,9	25,5
Educación	39,4	39,3	41,6	56,3	41,3	46,2
Restaurantes y hoteles	37,8	42,2	44,0	34,8	37,7	30,5
Restaurantes y comidas fuera del hogar	38,3	42,6	44,3	35,0	38,1	30,6
Bienes y servicios varios	34,6	30,3	26,3	25,5	31,9	28,1
Cuidado personal	32,8	29,7	25,8	25,1	28,0	26,2

Fuente: INDEC, Dirección Nacional de Estadísticas de Precios. Dirección de Índices de Precios de Consumo.

Breve nota metodológica

El Índice de precios al consumidor (IPC) de la República Argentina mide la evolución de los precios de un conjunto de bienes y servicios representativos del gasto de consumo de los hogares residentes en áreas urbanas. Sus resultados se publican para el total del país como índice nacional y para Cuyo, GBA, Noreste, Noroeste, Pampeana y Patagonia como índices regionales.

Los lineamientos metodológicos que se utilizan para el cálculo del IPC base diciembre 2016=100 están descriptos en la Metodología n° 32, disponible en: https://www.indec.gob.ar/ftp/cuadros/economia/metodologia_ipc_nacional_2019.pdf

La estructura de ponderaciones para las canastas ha sido determinada de manera tal que refleje las proporciones de gasto de consumo de los hogares que pertenecen a cada región con base en la Encuesta de Gastos e Ingresos de los Hogares 2004/05. Estos gastos fueron actualizados por relativos de precios hasta diciembre de 2015 y a partir de entonces, mes a mes, se actualizan por precios, procedimiento descripto en la metodología. Una vez obtenidos los resultados de cada IPC regional, se calcula el IPC nacional a partir de la agregación de los índices de precios regionales. De este modo, se obtienen índices que permiten la comparación entre regiones y también su cotejo con respecto a resultados nacionales.

A partir de la publicación del IPC con cobertura nacional, el INDEC ha adoptado la Clasificación del Consumo Individual por Finalidad Argentina (COICOP Argentina), basada en la COICOP de Naciones Unidas, de 1999. Este clasificador cuenta con un primer nivel de desagregación conformado por un total de 12 divisiones: Alimentos y bebidas no alcohólicas; Bebidas alcohólicas y tabaco; Prendas de vestir y calzado; Vivienda, agua, electricidad, gas y otros combustibles; Equipamiento y mantenimiento del hogar; Salud; Transporte; Comunicación; Recreación y cultura; Educación; Restaurantes y hoteles; Bienes y servicios varios. El resto de los niveles de desagregación se pueden consultar en https://www.indec.gob.ar/ftp/cuadros/menusuperior/clasificadores/coicop_argentina_2019.xls

Cobertura del IPC nacional

El relevamiento de precios está distribuido en 39 aglomerados urbanos de todas las provincias del país. La selección de estos aglomerados abarca las cabeceras de provincia: La Plata, Córdoba, Santa Rosa, Paraná, Santa Fe, San Salvador de Jujuy, Salta, San Miguel de Tucumán, San Fernando del Valle de Catamarca, La Rioja, Santiago del Estero, Corrientes, Posadas, Resistencia, Formosa, Gran Mendoza, San Juan, San Luis, Neuquén, Viedma, Rawson-Trelew, Río Gallegos y Ushuaia. Además, se cuenta con información de las siguientes localidades: Bahía Blanca, Zárate, Campana, Mar del Plata, Tandil, Río Cuarto, Villa María, Concordia, Rosario, Rafaela, San Ramón de la Nueva Orán, Presidencia Roque Sáenz Peña, San Rafael, San Carlos de Bariloche, Comodoro Rivadavia, Puerto Madryn y Río Grande. A este conjunto se agrega el relevamiento en la Ciudad Autónoma de Buenos Aires y los 24 partidos del Gran Buenos Aires.

Cuadro 24. Índice de precios al consumidor.
Ponderaciones de la canasta, según divisiones, a diciembre de 2016

Nivel general y divisiones	Región geográfica del país					
	GBA	Pampeana	Noreste	Noroeste	Cuyo	Patagonia
	Porcentaje					
Nivel general	100,0	100,0	100,0	100,0	100,0	100,0
Alimentos y bebidas no alcohólicas	23,4	28,6	35,3	34,7	28,4	27,4
Bebidas alcohólicas y tabaco	3,3	3,8	3,6	3,1	3,6	3,5
Prendas de vestir y calzado	8,5	10,4	11,6	12,4	11,4	12,8
Vivienda, agua, electricidad, gas y otros combustibles	10,5	8,7	8,1	7,0	8,9	10,1
Equipamiento y mantenimiento del hogar	6,3	6,3	7,8	6,1	6,3	6,5
Salud	8,8	8,2	5,3	6,3	7,4	5,0
Transporte	11,6	10,4	9,6	8,4	12,1	13,4
Comunicación	2,8	2,9	2,8	2,6	2,5	3,2
Recreación y cultura	7,5	7,4	6,2	5,9	6,7	7,8
Educación	3,0	1,6	1,4	2,0	2,2	2,1
Restaurantes y hoteles	10,8	8,1	5,0	8,0	6,8	5,1
Bienes y servicios varios	3,6	3,6	3,3	3,4	3,6	3,1

Fuente: INDEC, Dirección Nacional de Estadísticas de Precios. Dirección de Índices de Precios de Consumo.

Cuadro 25. Índice de precios al consumidor.
Participación porcentual de cada región en el gasto de consumo de los hogares, con respecto al total

Región geográfica	Porcentaje del gasto en consumo
Total nacional	100,0
Región GBA	44,7
Región Pampeana	34,2
Región Noreste	4,5
Región Noroeste	6,9
Región Cuyo	5,2
Región Patagonia	4,6

Fuente: INDEC, Dirección Nacional de Estadísticas de Precios. Dirección de Índices de Precios de Consumo.

Características del relevamiento de precios

Cada mes se observa una cantidad aproximada de 320.000 precios en los puntos de recolección. El relevamiento se efectúa todos los días hábiles del mes y abarca negocios tradicionales de distintos rubros (verdulerías, carnicerías, panaderías, etc.), súper e hipermercados, empresas prestadoras de servicio, colegios y hogares inquilinos seleccionados en concordancia con la distribución de los gastos según el tipo de negocio a partir de la ENGHo 2004/2005 y con posteriores ajustes y adecuaciones. El relevamiento se realiza de forma directa a través de la visita o contacto de un encuestador a cada establecimiento u hogar seleccionado, mediante llamadas telefónicas, correo electrónico, página web y publicaciones.

Principales aperturas regionales

A partir de mayo de 2019 se integran a la información publicada las principales aperturas regionales a nivel de grupo y clase, con lo cual se brinda una descripción más detallada de las variaciones mensuales presentadas en cada informe.

Para la selección de grupos y clases se consideró, como criterio general, que representen en la base diciembre=2016 al menos un 2% de la canasta de todos los índices regionales. En los casos particulares comprendidos en la división "Alimentos y bebidas no alcohólicas" y los bienes y servicios regulados, se consideró el 1,5%.

Así, en las divisiones “Alimentos y bebidas no alcohólicas”, “Bebidas alcohólicas y tabaco”, “Prendas de vestir y calzado” y “Transporte”, los grupos publicados representan la totalidad de la división. En el resto de las divisiones, la cobertura de grupos publicados es parcial. Por ejemplo, en la división “Vivienda, agua, electricidad, gas y otros combustibles” de la región Patagonia, los grupos publicados representan el 90,1%, mientras que la división “Educación” no se encuentra abierta en grupos. El detalle por región puede observarse en el cuadro 26.

**Cuadro 26. Índice de precios al consumidor.
Porcentaje de ponderación cubierta por los grupos publicados en las divisiones,
según región, a diciembre de 2016**

Nivel general y divisiones	Región geográfica del país					
	GBA	Pampeana	Noreste	Noroeste	Cuyo	Patagonia
	Porcentaje					
Nivel general	100,0	100,0	100,0	100,0	100,0	100,0
Alimentos y bebidas no alcohólicas	100,0	100,0	100,0	100,0	100,0	100,0
Bebidas alcohólicas y tabaco	100,0	100,0	100,0	100,0	100,0	100,0
Prendas de vestir y calzado	100,0	100,0	100,0	100,0	100,0	100,0
Vivienda, agua, electricidad, gas y otros combustibles	91,4	93,1	88,9	90,0	93,3	90,1
Equipamiento y mantenimiento del hogar	58,7	60,3	46,2	60,7	58,7	46,2
Salud	80,7	79,3	77,4	76,2	81,1	70,0
Transporte	100,0	100,0	100,0	100,0	100,0	100,0
Comunicación	96,4	96,6	96,4	96,2	96,0	96,9
Recreación y cultura	78,7	77,0	88,7	83,1	79,1	84,6
Educación	-	-	-	-	-	-
Restaurantes y hoteles	95,4	96,3	96,0	97,5	95,6	96,1
Bienes y servicios varios	77,8	86,1	93,9	94,1	86,1	87,1

Fuente: INDEC, Dirección Nacional de Estadísticas de Precios. Dirección de Índices de Precios de Consumo.

Enlaces a más detalles

Pueden consultarse las series desde diciembre de 2016 hasta el período de referencia del presente informe en los cuadros que se encuentran en formato digital disponibles en:

https://www.indec.gob.ar/ftp/cuadros/economia/sh_ipc_05_26.xls

La serie de precios promedio está disponible en:

https://www.indec.gob.ar/ftp/cuadros/economia/sh_ipc_precios_promedio.xls

También se puede acceder al archivo de las series de las principales aperturas regionales, desde diciembre de 2016, en: https://www.indec.gob.ar/ftp/cuadros/economia/sh_ipc_aperturas.xls

Las series históricas también se encuentran disponibles en formato .csv desde:

https://www.indec.gob.ar/ftp/cuadros/economia/serie_ipc_aperturas.csv

https://www.indec.gob.ar/ftp/cuadros/economia/serie_ipc_divisiones.csv

Los metadatos de las series del IPC están disponibles en:

https://www.indec.gob.ar/ftp/cuadros/economia/serie_ipc_metadatos.txt