

El mundo del revés

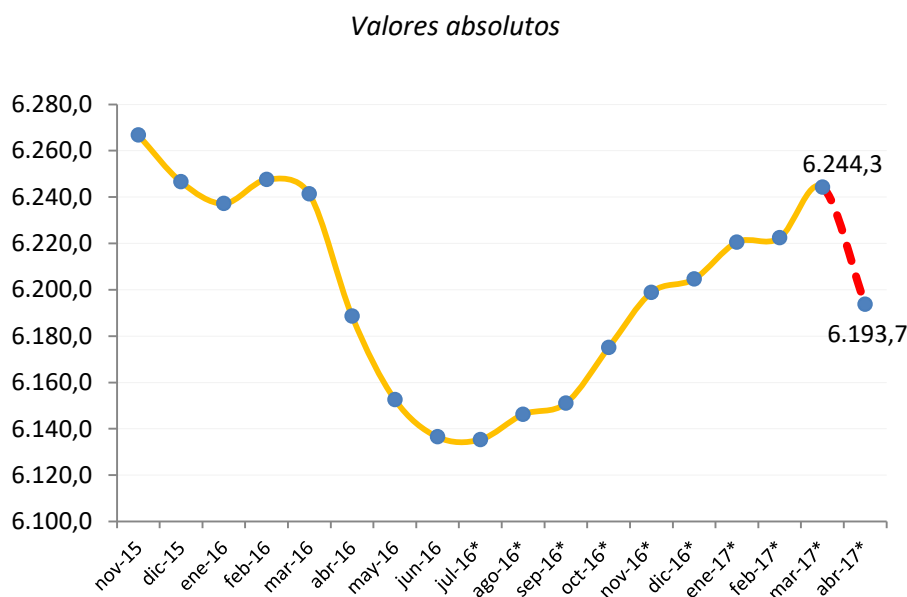
Las declaraciones de Peña invirtieron los datos económicos: hay menos empleo y más conflictos

1. Empleo, en crisis

Con respecto a la significativa pérdida de puestos de trabajo de los últimos meses, el martes 4 de julio, el Jefe de Gabinete Marcos Peña Braun indicó: *"Fueron muchos años de estancamiento y precarización laboral"*. Es curioso, porque los últimos meses, —enmarcados plenamente en la gestión Cambiemos— dan cuenta de brutales caídas. Asimismo, el 31 de mayo de 2017 Marcos Peña indicó que la cifra total de empleo era “record”, sin mencionar que el fenomenal aumento de trabajadores monotributistas explicaba la inflación en las estadísticas —y no la creación genuina de puestos—.

Si se observa la serie de los trabajadores registrados del sector privado (SIPA-AFIP) en su versión estacionalizada, se puede visualizar que en el mes de abril de 2017 la pérdida de empleo fue de **51 mil trabajadores**: de 6 millones 244 mil trabajadores, la caída fue a 6 millones 193 mil. Se trató de una pronunciada reducción de 0,8% tan sólo en un mes.

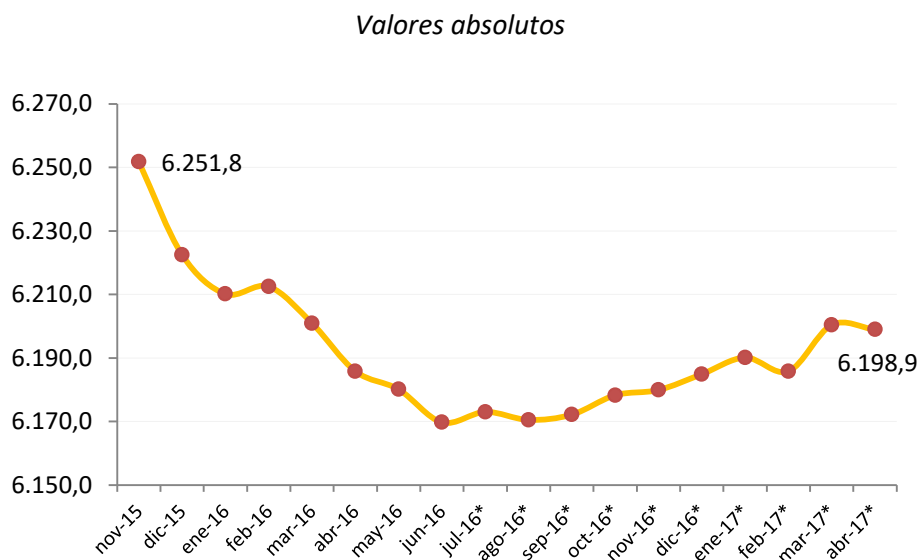
Gráfico 1. Evolución de los trabajadores registrados del sector privado, noviembre 2015 – abril 2017, serie estacionalizada



Fuente: CEPA en base a SIPA

Al revisar la evolución de la misma serie, estadísticamente desestacionalizada, se observa otro fenómeno relevante: la “recuperación” del empleo en el segundo semestre de 2016 tuvo que ver fundamentalmente con razones de estacionalidad (contratación de empleo eventual característico de la época del año, empleo en el agro, expansión de actividades de turismo y gastronomía, entre los principales rubros). La estacionalidad de estas nuevas contrataciones fue oportunamente detallada en informes previos de CEPA, poniendo en duda las declaraciones del actual presidente respecto de los nuevos “82 mil empleos” en el segundo semestre¹. En esta línea, en el Gráfico 2 es posible visualizar que la caída en el empleo a partir de marzo de 2016 no logra retrotraerse al nivel previo, sino que sigue “estancada” hasta abril 2017. En efecto, en noviembre 2015 el sector privado contaba con 6 millones 251 mil trabajadores registrados, y esa cifra es de 6 millones 198 mil a abril 2017. Se trata de una expulsión neta de 53 mil trabajadores.

Gráfico 2. Evolución de los trabajadores registrados del sector privado, noviembre 2015 – abril 2017, serie desestacionalizada



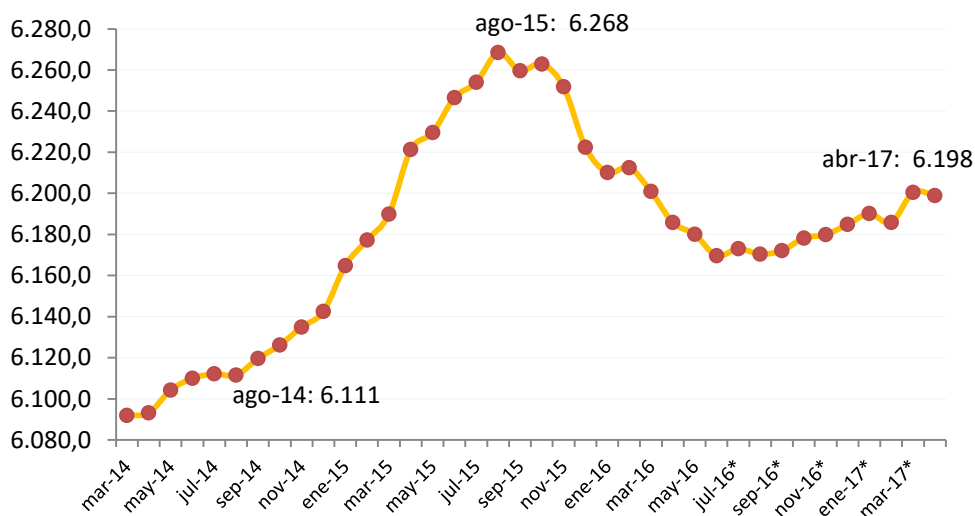
Fuente: CEPA en base a SIPA

Como tercer gráfico, es posible reconstruir una evolución en el mediano plazo, tomando cifras desde marzo 2014. De esta manera se ve con mayor claridad el proceso de destrucción de empleo que tuvo lugar desde fines de 2015 y en el primer semestre de 2016, resultando asimismo poco significativa la “recuperación” de julio 2016 a abril 2017.

¹ Consultar: <http://www.ambito.com/881156-macri-anuncio-que-quienes-cobran-un-plan-social-podran-ingresarlo-al-sueldo-al-conseguir-un-empleo>

Gráfico 3. Evolución de los trabajadores registrados del sector privado, marzo 2014 – abril 2017, serie desestacionalizada

Valores absolutos

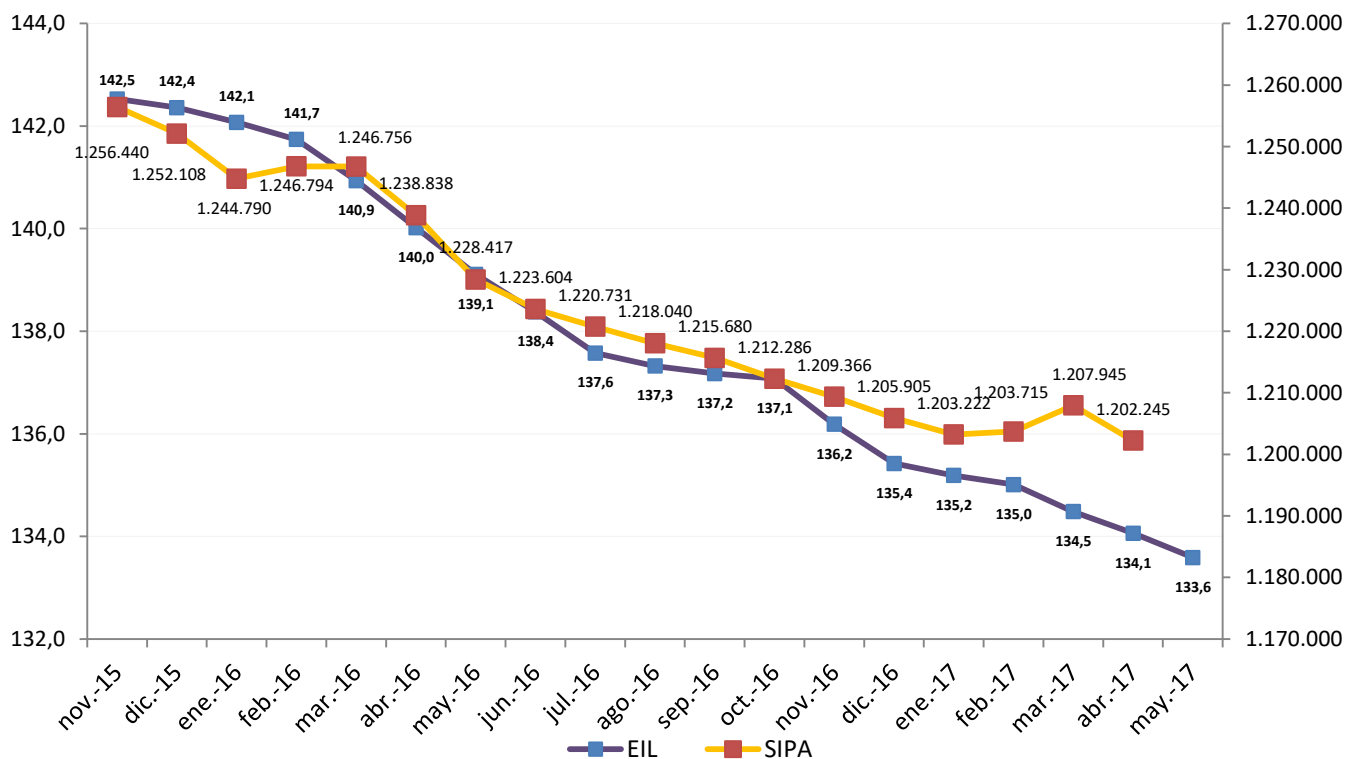


Fuente: CEPA en base a SIPA

El caso de la industria es aún más contundente. La cantidad de despidos y suspensiones en la industria no se ha detenido desde la asunción de Cambiemos. Como se percibe en el gráfico siguiente, la caída de la cantidad de trabajadores registrados (SIPA- AFIP) en la industria ha sido constante, y junto con ello, el gráfico muestra la evolución del indicador para la industria de la EIL – Encuesta de Indicadores Laborales – que tiene la misma inclinación pero que además incluye el mes de febrero de 2017, que sostiene la caída del sector.

Gráfico 4. Cantidad de trabajadores de la industria, período noviembre 2015 – enero 2017 y evolución de la EIL, período noviembre 2015 - febrero 2017

Valores absolutos (SIPA) y número índice (EIL)



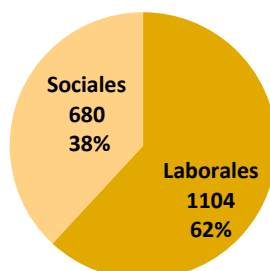
Fuente: elaboración CEPA en base a MTEySS

2. La conflictividad laboral, en alza

El Jefe de Gabinete del Gobierno Nacional, Marcos Peña Braun también ha declarado que *"ha habido muy poca conflictividad laboral pese a la recesión del año pasado"*. Sin embargo, los datos parecen contradecirlo.

Según el Observatorio de Conflictividad Socio-Laboral de CEPA, el total de protestas en los primeros 5 meses de 2017 ascendieron a 1.784. Asimismo, un relevamiento preliminar del mes de junio arrojaría cerca de 442 protestas adicionales, lo que significarían 2.226 conflictos en el primer semestre de 2017.

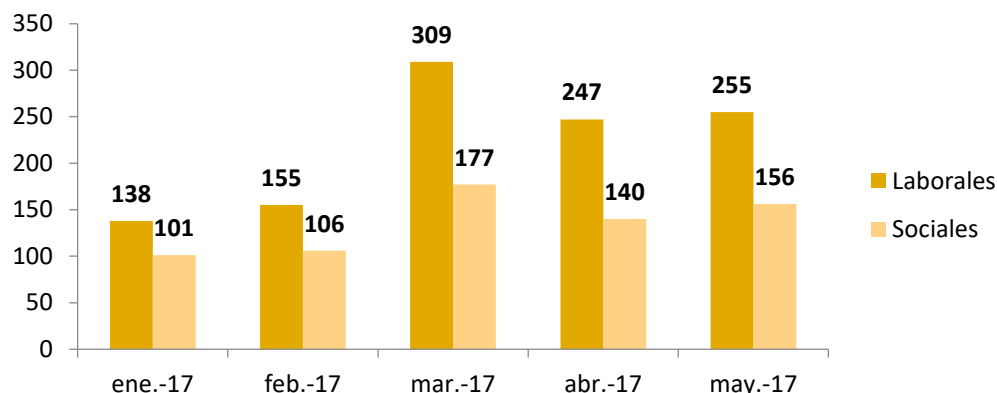
Gráfico 5. Conflictos laborales y sociales en los primeros 5 meses de 2017
Valores absolutos y porcentuales



Fuente: elaboración CEPA

Lo que es verdaderamente relevante es que, mes a mes, los conflictos laborales y también los sociales mostraron un crecimiento en cantidades absolutas. El mes de marzo fue, en efecto, el de mayor conflictividad, atravesado por el inicio de las negociaciones paritarias. Pero, por su parte, los meses de abril y mayo mantuvieron niveles significativamente más elevados que el primer bimestre del año. **Si se compara el bimestre enero-febrero con respecto al bimestre marzo-abril, en este segundo tramo los conflictos laborales y sociales aumentaron 74,6%, y solamente la conflictividad laboral lo hizo 89,8%. Asimismo, al observar mayo respecto de abril 2017, los conflictos totales fueron 6% más.**

Gráfico 6. Evolución mensual de los conflictos laborales y sociales, primeros 5 meses de 2017
Valores absolutos

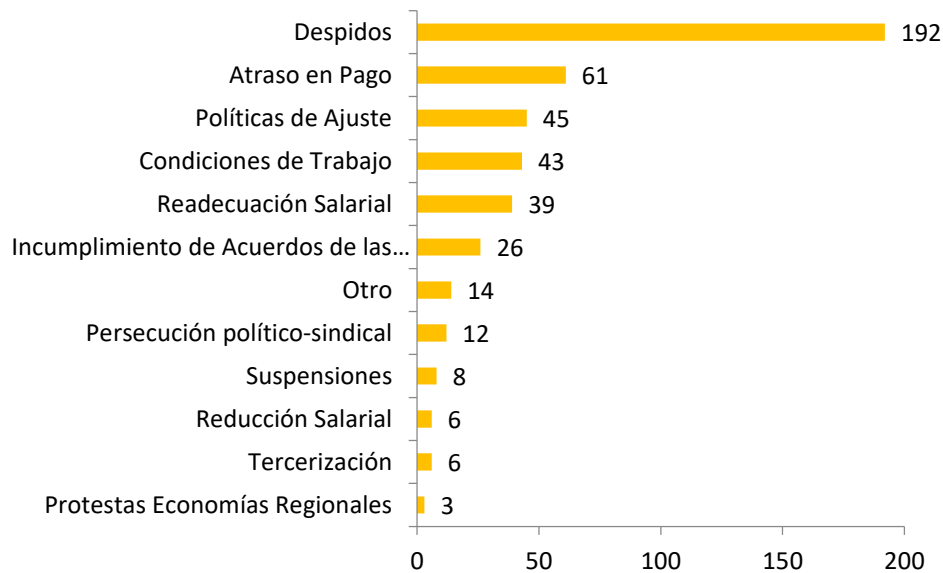


Fuente: elaboración CEPA

Las causas de los conflictos no son ajenas a las políticas económicas vigentes. En efecto, como se observa en el Gráfico 7, la principal causa de los conflictos laborales en el sector privado tiene que ver con la política de despidos (prácticamente la mitad, 42,2%, lo que equivale a 142 casos) que han protagonizado grandes empresas. Los atrasos en los pagos se ubican en segundo lugar, con 61 casos (13,4%, y en tercer lugar aparecen reclamos ante políticas de ajuste (45 casos, 9,9%).

Gráfico 7. Causas de la conflictividad laboral en el sector privado, primeros 5 meses de 2017

Valores absolutos



Fuente: elaboración CEPA

Como se observa en el Gráfico 8, la industria es la actividad que lidera en materia de conflictividad laboral en el sector privado, con un total de 131 conflictos en los primeros 5 meses de 2017 (28,8% de los casos, considerando un total de 455). Le sigue el sector servicios (106 casos, con el 23,3%) y Transporte y Almacenamiento, con 79 conflictos (17,4%).

Gráfico 8. Conflictos laborales en el sector privado, primeros 5 meses de 2017



Fuente: elaboración CEPA

En suma, prácticamente al revés de los dichos de Peña, en lugar de haberse reducido la conflictividad laboral, lo que vemos es un incremento de los conflictos laborales fundamentalmente en el segundo trimestre de 2017. En materia de empleo, el recurso causal al gobierno precedente pareciera no tener asideros luego de 18 meses de nueva gestión, y con una significativa caída en el mes de abril- último dato disponible- de 51 mil trabajadores en el sector privado.